

Документ подписан простой электронной подписью

Информация о владельце: Министерство сельского хозяйства Российской Федерации

ФИО: Соловьев Дмитрий Александрович

Должность: ректор ФГБОУ ВО Саратовский ГАУ

Дата подписания: 26.04.2021 13:15:53

Уникальный программный ключ:

5b8335c1f3d6e7bd91a51b28834cdf2b81866538

Федеральное государственное бюджетное образовательное учреждение
высшего образования
«Саратовский государственный аграрный университет
имени Н.И. Вавилова»

Финансово-технологический колледж

МЕТОДИЧЕСКИЕ УКАЗАНИЯ ПО ВЫПОЛНЕНИЮ КУРСОВОЙ РАБОТЫ

ПРОФЕССИОНАЛЬНЫЙ МОДУЛЬ:

ПМ.02 Организация деятельности коллектива исполнителей

**Специальность: 23.02.03 Техническое обслуживание и ремонт
автомобильного транспорта**

Рассмотрено на заседании предметной комиссии экономических и технических дисциплин и модулей, протокол № 11 от «23» июня 2020 года.

Председатель комиссии _____ / О.К. Коннова /

ПМ.02 Организация деятельности коллектива исполнителей: Методические указания по выполнению курсовой работы для обучающихся специальности 23.02.03 Техническое обслуживание и ремонт автомобильного транспорта /Составитель: И.В. Матасова– Финансово-технологический колледж ФГБОУ ВО СГАУ им. Н.И. Вавилова. – Саратов, 2020. – 18с.

Настоящие методические указания предназначены для обучающихся специальности 23.02.03 Техническое обслуживание и ремонт автомобильного транспорта.

Методические указания составлены в соответствии с требованиями ФГОС СПО и содержанием рабочей программы профессионального модуля ПМ.02 Организация деятельности коллектива исполнителей.

В соответствии с учебным планом курсовая работа по профессиональному модулю ПМ.02 Организация деятельности коллектива исполнителей выполняется на 4 курсе.

Пособие содержит тематику, структуру работы, требования к содержанию и оформлению, порядок защиты и критерии оценки курсовой работы по профессиональному модулю ПМ.02 Организация деятельности коллектива исполнителей.

Рекомендовано к использованию в учебном процессе методическим советом колледжа, протокол № 6 от «26» июня 2020 года.

Председатель _____ /Н.Е. Варламова/

СОДЕРЖАНИЕ

Введение.....	4
1. Общие требования к содержанию и оформлению курсовой работы.....	6
1.1. Основные положения	6
1.2. Выбор темы и разработка плана.....	6
1.3. Сбор, анализ и обобщение материалов исследования	7
1.4. Структура курсовой работы и её оформление.....	7
1.5. Рецензирование и защита курсовой работы	11
1.6. Оценка курсовой работы	12
2. Тематика курсовых работ по ПМ 02 Организация деятельности коллектива исполнителе.....	19
Приложения	21

Введение

Согласно требованиям ФГОС СПО выполнение курсовой работы рассматривается как вид учебной работы по профессиональному модулю профессионального цикла программы подготовки специалистов среднего звена.

Выполнение обучающимся курсовой работы по профессиональному модулю ПМ.02 Организация деятельности коллектива исполнителей осуществляется на заключительном этапе изучения данного профессионального модуля.

В ходе выполнения курсовой работы по профессиональному модулю ПМ.02 Организация деятельности коллектива исполнителей осуществляется формирование общих и профессиональных компетенций согласно виду профессиональной деятельности: Организация деятельности коллектива исполнителей и соответствующих профессиональных компетенций (ПК):

ПК 2.1. Планировать и организовывать работы по техническому обслуживанию и ремонту автотранспорта.

ПК 2.2. Контролировать и оценивать качество работы исполнителей работ.

ПК 2.3. Организовывать безопасное ведение работ при техническом обслуживании и ремонте автотранспорта.

ОК 1. Понимать сущность и социальную значимость своей будущей профессии, проявлять к ней устойчивый интерес.

ОК 2. Организовывать собственную деятельность, выбирать типовые методы и способы выполнения профессиональных задач, оценивать их эффективность и качество.

ОК 3. Принимать решения в стандартных и нестандартных ситуациях и нести за них ответственность.

ОК 4. Осуществлять поиск и использование информации, необходимой для эффективного выполнения профессиональных задач, профессионального и личностного развития.

ОК 5. Использовать информационно-коммуникационные технологии в профессиональной деятельности.

ОК 6. Работать в коллективе и команде, эффективно общаться с коллегами, руководством, потребителями.

ОК 7. Брать на себя ответственность за работу членов команды (подчиненных), результат выполнения заданий.

ОК 8. Самостоятельно определять задачи профессионального и личностного развития, заниматься самообразованием, осознанно планировать повышение квалификации.

ОК 9. Ориентироваться в условиях частой смены технологий в профессиональной деятельности.

Выполнение обучающимся курсовой работы проводится с целью:

- формирования индивидуальной образовательной траектории обучающихся;
- формирования и интеграции общих и профессиональных компетенций согласно виду профессиональной деятельности: Организация деятельности коллектива исполнителей
- формирования практического опыта, знаний и умений обучающихся по профессиональному модулю ПМ.02 Организация деятельности коллектива исполнителей;
- формирования умений применять теоретические знания при решении профессиональных задач;
- формирования умений использовать справочную, нормативную и правовую документацию;
- развития творческой инициативы, самостоятельности, ответственности и организованности;
- подготовки к государственной итоговой аттестации.

Курсовая работа является формой контроля результатов сформированности общих и профессиональных компетенций обучающихся, позволяет проверить качество полученных

ими в процессе обучения знаний и умений, профессиональную готовность будущих специалистов к самостоятельному решению практических задач, умения самостоятельно определить цель исследования и провести его, дать научно обоснованную оценку результатов исследования, обеспечить достижение поставленной цели.

Курсовая работа по профессиональному модулю ПМ.02 Организация деятельности коллектива исполнителей выполняется в сроки, определённые учебным планом по специальности 23.02.03 Техническое обслуживание и ремонт автомобильного транспорта на основании индивидуального задания, выданного преподавателем каждому обучающемуся.

1. Общие требования к содержанию и оформлению курсовой работы

1.1 Основные положения

Курсовая работа является завершающим этапом освоения профессионального модуля ПМ.02 Организация деятельности коллектива исполнителей. Представляет собой самостоятельную научную работу, требующую личной инициативы и творчества обучающегося.

Основными целями написания курсовой работы являются:

- 1) определение степени усвоения обучающимися программы профессионального модуля
- 2) приобретение обучающимися эффективных навыков работы с учебной, методической и научной литературой
- 3) раскрытие содержания выбранной темы на основе знания теоретических положений и анализа конкретных экономических ситуаций хозяйственной деятельности предприятия;
- 4) формулирование основных выводов по результатам исследования
- 5) выработка конкретных практических рекомендаций по рассматриваемым проблемам.

Процесс написания курсовой работы включает в себя следующие этапы:

- а) выбор темы;
- б) разработку рабочего плана;
- в) сбор, анализ и обобщение материалов исследования;
- г) оформление курсовой работы;
- д) рецензирование руководителем;
- е) защиту работы обучающимся.

Согласно учебному плану на выполнение курсовой работы по профессиональному модулю ПМ.02 Организация деятельности коллектива исполнителей предусмотрено 40 часов аудиторно-консультационных занятий, во время которых осуществляется промежуточный контроль выполнения работы.

Курсовая работа должна выполняться в соответствии с данными методическими указаниями.

1.2. Выбор темы и разработка плана

Темы курсовых работ разрабатываются и согласовываются с работодателем предприятия, отвечающего профилю подготовки обучающихся.

Темы должны быть актуальными в научном и практическом отношении и соответствовать рабочей программе профессионального модуля ПМ.02 Организация деятельности коллектива исполнителей.

Тема работы выбирается обучающимся с учетом склонностей и научных интересов, а также практической значимости рассматриваемой проблемы, ее актуальности, на основе тематики, представленной в Разделе 2 данных методических указаний.

План курсовой работы составляется самостоятельно и согласуется с руководителем.

Целью составления плана является подбор вопросов, определение взаимосвязей и взаимозависимостей между ними, что позволяет наиболее полно раскрыть содержание темы курсовой работы.

При составлении плана следует стремиться к тому, чтобы в нем оптимально сочетались как общетеоретические вопросы, так и прикладные (исследование конкретных ситуаций).

Содержание курсовой работы может отражать личный опыт работы обучающегося в области организации деятельности коллектива исполнителей конкретного предприятия.

Курсовая работа по профессиональному модулю ПМ.02 Организация деятельности коллектива исполнителей носит прикладной характер и выполняется по фактическим данным и результатам конкретного предприятия.

1.3. Сбор, анализ и обобщение материалов исследования

Важным условием успешного выполнения курсовой работы является правильный подбор, анализ и обобщение обучающимся материалов, отражающих содержание темы. Сбор материала для написания работы ведется в соответствии с разработанным планом.

Для написания курсовой работы следует использовать всевозможные источники получения информации:

- а) учебники, учебные пособия и монографии;
- б) нормативно - правовые акты;
- в) статьи в специализированных периодических изданиях;
- г) статистические сборники, дающие материал по определенной проблеме;
- д) данные о деятельности отдельных субъектов рыночной экономики;
- е) теоретический и статистический материал, находящийся на сайтах экономической направленности в сети Интернет.

Весь собранный теоретический материал должен быть хорошо изучен, проанализирован и творчески использован в выполняемой работе.

Следует отметить, что теоретический раздел работы должен иметь логическую связь с расчетной её частью. Также необходима тесная взаимосвязь данных индивидуального задания с курсовой работой.

Ценность курсовой работы повышается, если обучающийся использует помимо предлагаемых методическими указаниями рекомендаций по выполнению расчетной части работы, другие методики или новые подходы.

Подбор источников целесообразно начинать с изучения тех книг и периодических изданий, которые могут раскрыть те или иные стороны выбранной темы исследования. Их можно найти в читальных залах вуза, в информационно-библиотечном центре колледжа, в сети Интернет, в частности, в электронных библиотечных системах (ЭБС).

Наиболее важным этапом является анализ и обобщение собранных материалов. Стремитесь к тому, чтобы положения, подобранные вами не противоречили друг другу, а обработанный материал соответствовал установленным требованиям к объекту курсовой работы. Желательно при сборе материала обработать не менее 10 источников.

Все приводимые в работе данные (таблицы, схемы, графики и др.) должны быть подвергнуты тщательному анализу, прокомментированы, логически увязаны с темой работы и использованы для обоснования выводов и предложений.

Не допускается механическое заимствование текста из литературных источников.

Не разрешается: представлять работы, написанные другими авторами (перепечатанные из Интернета или других источников информации).

Приводимые в работе цитаты, заимствования и цифровые данные, полученные другими авторами, должны иметь ссылки на источники.

1.4. Структура курсовой работы и её оформление

Курсовая работа должна соответствовать требованиям по содержанию и оформлению. Она должна иметь структуру, которая отражает логику выбранной темы и включает в себя:

- титульный лист (см. Приложение 1)
- индивидуальное задание (см. Приложение 2)
- содержание (см. Приложение 3)
- введения, в котором раскрывается актуальность и значение темы, формулируются цели, задачи работы;
- -основной части, которая состоит из двух разделов:
 - теоретическая часть;
 - характеристика предприятия;

- заключение
- список используемых источников информации (см. Приложение 4)
- приложения

По согласованию с руководителем курсовой работы возможно включение дополнительных вопросов для более полного раскрытия темы.

Титульный лист. Он содержит название учебного заведения; название темы курсовой работы; обозначение вида работы (курсовая); фамилию, имя и отчество студента, выполнившего работу; должность руководителя; гриф утверждения; дату предоставления работы и ее оценку руководителем; место и год написания работы (Приложение 1). Титульный лист является первым листом курсовой работы. Номер страницы титульного листа не проставляют.

Индивидуальное задание на курсовую работу, подписанное руководителем (Приложение 2).

Цель составления задания на работу - уяснение замысла работы и поставленных в ней задач.

Содержание - это наименование всех разделов (введение, основные части и заключение) с указанием страниц (Приложение 3). Оно располагается после задания.

Введение, раскрывающее актуальность данной темы, ее важность для достижения стабильного экономического развития страны, дается характеристика состояния отрасли, указываются основные направления и перспективы ее развития, значение продукта в питании человека (объем введения 1-2 страницы).

Теоретическая часть работы делится на подразделы (подпункты), причем слова «Теоретическая часть» или «Практическая часть» в содержании не пишутся, указывается только номер части: «1» или «2». Первая часть должна быть посвящена теории вопроса. В ней раскрывается сущность явления (процесса), принципы, функции, формы, закономерности, присущие рассматриваемому явлению (объем 5-6 страниц).

В расчётной части сначала следует дать краткую характеристику исследуемого предприятия (1-2 страницы). Затем в табличной форме необходимо представить результаты расчета показателей, связанных с темой исследования, их динамику, дать им анализ и прогноз на будущее (3-4 страницы). Поэтому после каждой таблицы следует написать вывод. Если размер какой-либо таблицы больше ½ страницы, то ее следует вынести в приложение.

При формулировании названия частей работы (разделов, глав) не допускается повторение темы курсовой. При написании содержания подразделов работы стремитесь к тому, чтобы не было повторов при изложении аналогичного материала;

Заключение. В нем излагаются основные выводы по теме и их взаимосвязь с целью работы и конкретными задачами, поставленными и сформулированными во введении. Выводы должны быть краткими и в сжатом виде формулировать результаты исследования. Объем заключения 1-2 страницы.

Не забудьте начинать писать введение, каждую главу и заключение с нового листа. Это требование не относится к подпунктам.

Список использованных источников информации, как правило, включает не только те источники, на которые в работе имеются сноски или ссылки, но и те, которые были изучены при исследовании темы (объем списка источников - 1 страница).

Источники располагаются в следующем порядке:

- 1) нормативно-правовые акты (Федеральные законы, указы, постановления, ГОСТы, ТУ и т.д. - в хронологической последовательности);
- 2) книги и статьи в алфавитном порядке;
- 3) Интернет-ресурсы

Например, для написания работы использовались три учебника и семь журнальных статей разных авторов. В этом случае располагаем всех авторов в алфавитном порядке по первой букве фамилии. Если же первые буквы совпадают, то обращаем внимание на вторую букву. Обратите внимание на то, что литература, включенная в список, нумеруется сплошным порядком от первого до последнего названия (см. Приложение 4).

После списка источников курсовая работа должна содержать **приложения**. Они необходимы для того, чтобы дополнить текст работы.

Приложениями могут быть таблицы, выдержки из нормативных документов, рецептуры на производство молочных продуктов и т.д. В тексте работы на все приложения должны быть ссылки. Каждое приложение следует начинать с новой страницы с указанием наверху по правому краю страницы слова «Приложение» и его название по центру отдельной строкой.

Приложения обозначают заглавными буквами русского алфавита (Приложение А, Б, В. и т.д.) или нумеруют (Приложение 1,2,3 и т.д.).

Оформление работы:

Общий объем курсовой работы 20-25 печатных листов.

Текст выравнивается по ширине; шрифт Times New Roman, размер 12, начертание обычное, межстрочный интервал 1,5.

Разметка страницы (поля): левое – 3,0 см; правое – 1,0; верхнее и нижнее - по 2,0 см.

Все листы работы, включая приложения, должны иметь сквозную нумерацию арабскими цифрами.

Первой страницей считается титульный лист (Приложение 1), на котором номер не ставится. Второй страницей считается индивидуальное задание (Приложение 2), которое выдается обучающемуся заранее, до написания работы, поэтому тоже не нумеруется. Третья страница работы – это содержание (Приложение 3), на этой странице ставится номер три.

Номер каждого листа проставляется в нижней части страницы, посередине.

Цифровой материал, используемый для сравнения, необходимо оформлять в виде таблиц, например:

Таблица 2.1

Экономические показатели предприятия

Показатели	2019	2020	Отклонение (+,-)
Произведено продукции, тыс. руб.			

Числовые значения величин в тексте и таблицах следует указывать с необходимой степенью точности. Для таблиц шрифт 11, межстрочный интервал 1,0.

Если в тексте работы используются формулы, то они должны также иметь сквозную нумерацию арабскими цифрами, причем расшифровки символов, входящих в формулу, должны быть приведены непосредственно под формулой. Первая строка расшифровки должна начинаться со слова «где» без двоеточия после него.

На иллюстративный материал, используемый в работе должны быть ссылки. Ссылки бывают двух видов: во-первых, помещаемые при изложении данного вопроса и, во-вторых, предполагающие отнесение на источник, из которого был взят данный материал.

Если необходимо привести ссылку на статистические данные или нормативные документы по какому-либо вопросу, то используют квадратные скобки, располагаемые в конце предложения, в которых указывают номер источника, согласно списку использованной литературы. Например, «Наиболее полное описание технологии молочного продукта дано в» [12].

Наряду со ссылками или вместо них в курсовой работе могут использоваться сноски. Сноска - это примечание к тексту, библиографическая справка, толкование, помещаемые в нижней части страницы под чертой. При использовании научной работы (книги, статьи) в первый раз, в сноске даются все выходные данные о ней.

Пример оформления сноски: (Фомина, Е. С. Управление коллективом исполнителей на авторемонтном предприятии : учебник для студ. учреждений сред. проф.образования / Е.С.Фомина, А.А.Васин. — 4-е изд., стер. — М. : Издательский центр «Академия», 2019. — 224 с)

Заголовки разделов (глав) пишут симметрично тексту, заголовки подразделов - с абзаца (отступ 1,25, как и в тексте работы).

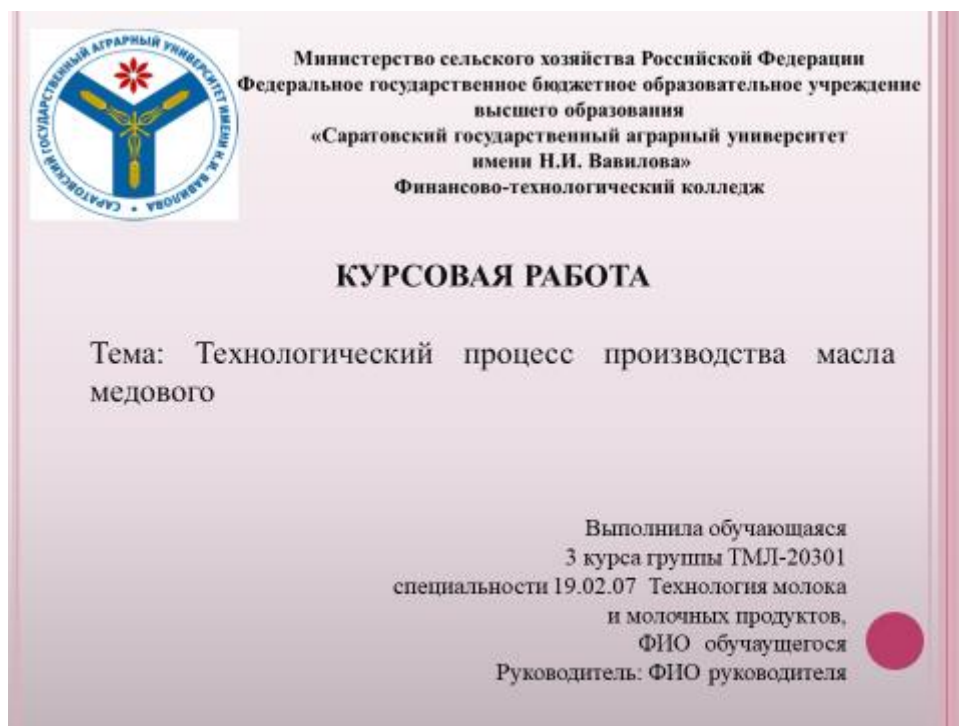
Расстояние между заголовками и текстом должно быть увеличено для выделения заголовка.

Список используемых источников информации оформляют в соответствии с требованиями, изложенными в действующих стандартах.

Курсовая работа представляется в распечатанном виде и на электронном носителе. Диск формата CD-R или CD-RV должен содержать курсовую работу с титульным листом, индивидуальным заданием и приложениями, а также презентацию по теме работы.

Презентация (слайды) создается в программе PowerPoint и способствует наглядному представлению материала. Количество слайдов должно быть 9-11. В это число входят:

- титульный слайд с названием темы и фамилией автора работы;



- слайд с доказательством актуальности темы курсовой работы;
- слайд с указанием цели и задач курсовой работы;
- слайд по итоговым выводам по работе.

Состав и содержание слайдов презентации должны демонстрировать глубину проработки и понимания выбранной темы курсовой работы, а также навыки владения современными информационными технологиями.

Интересные и содержательные презентации способствуют повышению итоговой оценки по защите, но и положительному восприятию.

Слайды желательно подбирать в соответствии с темой работы и не перегружать дополнительными элементами художественного, но мало информационного характера.

1.5. Рецензирование и защита курсовой работы

Результаты выполняемой работы излагаются в письменном виде и сдаются для проверки. С материалом курсовой работы предварительно знакомится руководитель.

Если курсовая работа выполнена с нарушением методических рекомендаций, то руководитель может высказать замечания по представленной работе и предложить устранить недостатки до защиты, а в случае серьезных замечаний – перенести срок защиты.

Курсовая работа должна быть представлена не позже, чем за пять дней до защиты и защищена в установленные сроки. (В противном случае обучающийся может быть не допущен к производственной практике).

Работа, не представленная обучающимся в установленные сроки, не отвечающая настоящим методическим требованиям, не допускается к защите и не позволяет обучающемуся получить положительную оценку.

Защита курсовых работ обучающихся, не успевших по уважительным причинам пройти ее по установленному графику или подготовивших некачественную работу, проводится по графику пересдачи.

После полного завершения курсовая работа предоставляется руководителю на рецензию.

Защита состоит из выступления обучающегося продолжительностью 5 минут с демонстрацией слайдов (презентации), и ответов на вопросы присутствующих.

В докладе выступающий должен отразить следующие моменты:

актуальность темы;

предмет, объект исследования; цели и задачи работы;

краткое изложение содержания работы;

выводы и предложения.

Цель защиты - выявить степень знания автором содержания темы, самостоятельность и глубину проработанности проблем, обоснованность выводов и предложений. При условии отличной защиты оценка может быть повышена, а в случае неудовлетворительной защиты – снижена.

1.6. Оценка курсовой работы

В ходе работы над курсовой работой и в период защиты руководитель курсовой работы определяет уровень частичного освоения профессиональных и общих компетенций обучающимся:

Код ПК	Профессиональная компетенция	Уровни освоения
ПК 2.1.	Планировать и организовывать работы по техническому обслуживанию и ремонту автотранспорта	
ПК 2.2.	Контролировать и оценивать качество работы исполнителей работ	

ПК 2.3.	Организовывать безопасное ведение работ при техническом обслуживании и ремонте автотранспорта	
	Общие компетенции	
ОК.1.	Понимать сущность и социальную значимость своей будущей профессии, проявлять к ней устойчивый интерес.	<p>1 уровень Не понимает социальную значимость своей будущей профессии. Не проявляет интереса к освоению специальности.</p> <p>2 уровень Слабо понимает сущность и социальную значимость своей будущей профессии проявляет поверхностный интерес к освоению специальности.</p> <p>3 уровень Понимает сущность и социальную значимость своей будущей профессии, проявляет к ней интерес.</p> <p>4 уровень Достаточно полно понимает сущность и социальную значимость своей будущей профессии, проявляет к ней устойчивый интерес</p>
ОК.2.	Организовывать собственную деятельность, выбирать типовые методы и способы выполнения профессиональных задач, оценивать их эффективность и качество.	<p>1 уровень. Не умеет выбирать типовые методы и способы выполнения профессиональных задач. Не может оценивать их эффективность и качество.</p> <p>2 уровень Слабо ориентируется в организации собственной деятельности, выборе типовых методов и способов выполнения профессиональных задач, не может дать оценку их эффективности и качества.</p> <p>3 уровень Умеет организовывать собственную деятельность, выбирать типовые методы и способы выполнения профессиональных задач, оценивать их эффективность и качество под руководством руководителя практики</p> <p>4 уровень Самостоятельно организывает собственную деятельность, выбирает типовые методы и способы выполнения профессиональных задач, оценивает их эффективность и качество</p>
ОК.3.	Принимать решения в стандартных и нестандартных ситуациях и нести за них ответственность.	<p>1 уровень Не стремится к принятию решений в стандартных и нестандартных ситуациях</p> <p>2 уровень Ориентируется в принятии решения в стандартных и нестандартных ситуациях</p> <p>3 уровень Принимает решения в стандартных ситуациях в нестандартных ситуациях с помощью руководителя практики</p> <p>4 уровень Свободно и четко принимает решения в стандартных и нестандартных ситуациях и несет за них ответственность.</p>
ОК.4.	Осуществлять поиск и использование информации, необходимой для эффективного выполнения профессиональных задач, профессионального и личностного развития.	<p>1 уровень Не умеет осуществлять поиск информации, необходимой для эффективного выполнения профессиональных задач</p> <p>2 уровень Осуществляет поиск и использование информации, необходимой для эффективного выполнения профессиональных задач по инструкциям руководителя практики</p> <p>3 уровень Способен осуществлять поиск и использование информации, необходимой для эффективного выполнения профессиональных задач</p> <p>4 уровень Проявляет творчество, инициативу при поиске необходимой информации, эффективно использует ее в работе</p>

ОК.5.	Использовать информационно-коммуникационные технологии в профессиональной деятельности.	<p>1 уровень Не умеет использовать информационно-коммуникационные технологии в профессиональной деятельности</p> <p>2 уровень Применяет информационно-коммуникационные технологии в профессиональной деятельности только под руководством руководителя практики</p> <p>3 уровень Умеет использовать информационно-коммуникационные технологии в профессиональной деятельности</p> <p>4 уровень Свободно владеет информационно-коммуникационными технологиями и использует их в работе.</p>
ОК.6.	Работать в коллективе и в команде, эффективно общаться с коллегами, руководством, потребителями.	<p>1 уровень Не умеет работать в коллективе и команде, общаться с коллегами, руководителем практики</p> <p>2 уровень Недостаточно активен при работе в команде, постоянно требуется поддержка руководителя практики</p> <p>3 уровень Активно работает в команде, эффективно общается с коллегами, руководителем практики</p> <p>4 уровень Активно работает в команде, свободно и эффективно общается с коллегами и руководителем практики, проявляет лидерские качества</p>
ОК.7.	Брать на себя ответственность за работу членов команды (подчиненных), за результат выполнения заданий.	<p>1 уровень Не стремится брать на себя ответственность за работу членов команды и результат выполнения заданий</p> <p>2 уровень Не охотно берёт на себя ответственность за работу членов команды и результат выполнения заданий</p> <p>3 уровень Берет на себя ответственность за работу членов команды, результат выполнения заданий согласовывает с руководителем практики</p> <p>4 уровень Берет на себя полную ответственность за работу членов команды и результат выполнения заданий.</p>
ОК.8.	Самостоятельно определять задачи профессионального и личностного развития, заниматься самообразованием, осознанно планировать повышение квалификации.	<p>1 уровень Не способен самостоятельно определять задачи профессионального и личностного развития, не занимается самообразованием</p> <p>2 уровень Определяет задачи профессионального и личностного развития по инструкциям руководителя практики</p> <p>3 уровень Стремится к самостоятельности при определении задачи профессионального и личностного развития, занимается самообразованием, планирует повышение квалификации</p> <p>4 уровень Четко, планомерно и самостоятельно определяет задачи профессионального и личностного развития, занимается самообразованием, планирует повышение квалификации</p>
ОК.9.	Ориентироваться в условиях частой смены технологий в профессиональной деятельности.	<p>1 уровень Не ориентируется в условиях частой смены технологий в профессиональной деятельности</p> <p>2 уровень Определяет пути решения задачи в условиях частой смены технологий в профессиональной деятельности только по инструкциям руководителя практики.</p> <p>3 уровень Самостоятельно ориентируется в условиях частой смены технологий в профессиональной деятельности</p> <p>4 уровень Свободно и четко ориентируется, в условиях частой смены технологий, определяет пути решения задач и применяет их на практике</p>

Основными критериями оценки курсовых работ являются:

1. Оценка актуальности, значимости темы
2. Оценка степени раскрытия темы, выполнения цели и задач работы
3. Характеристика работы по всем разделам

4. Показатели оценки защиты работы

Итоговая оценка по курсовой работе определяется всеми названными критериями по пятибалльной системе.

Критерии оценки	Показатели оценки			
	5 (отлично)	4 (хорошо)	3 (удовлетворительно)	2 (неудовлетворительно)
1. Оценка актуальности, значимости темы	Приводит неопровержимые аргументы в защиту проблематики выбранной темы курсовой работы.	Убедительно аргументирует проблематику выбранной темы курсовой работы.	Слабо аргументирует проблематику выбранной темы курсовой работы.	Аргументация выбранной темы курсовой работы отсутствует.
2. Оценка степени раскрытия темы, выполнения цели и задач работы	Тема раскрыта полностью, цель достигнута, все задачи решены.	Тема раскрыта, цель достигнута, основные задачи решены.	Тема раскрыта не достаточно, цель в основном достигнута, задачи решены не в полном объеме.	Тема не раскрыта, цель не достигнута, задачи не решены.
3. Характеристика работы по всем разделам	Работа имеет грамотно изложенную теоретическую главу, вторая глава содержит глубокий анализ технологии производства данного молочного продукта, широкого спектра разнообразных источников, содержит обоснованные предложения и рекомендации, имеющие практическую значимость. Написана грамотным литературным языком, научно-справочный аппарат и оформление полностью соответствуют действующим государственным стандартам и методическим указаниям.	Работа имеет грамотно изложенную теоретическую главу, вторая глава содержит достаточно подробный анализ технологии производства данного молочного продукта, последовательное изложение материала, однако предложения и рекомендации недостаточно аргументированы, не полностью проанализированы источники информации. В литературном стиле и оформлении работы есть отдельные погрешности, не имеющие принципиального характера, научно-справочный аппарат и оформление в основном соответствуют действующим государственным стандартам и методическим указаниям.	Работа имеет теоретическую главу, вторая глава базируется на практическом материале, однако в ней просматривается непоследовательность изложения, проведенное исследование содержит поверхностный анализ, предложения и рекомендации неконкретны и слабо аргументированы, недостаточно проанализированы источники информации. В литературном стиле и оформлении работы имеются погрешности, научно-справочный аппарат и оформление недостаточно соответствуют действующим государственным стандартам и методическим указаниям,	Работа не отвечает действующим государственным стандартам и методическим указаниям, не имеет анализа, не отвечает требованиям, изложенным в методических указаниях, не имеет выводов либо они носят декларативный характер.
4. Показатели	При защите	При защите	При защите	При защите

оценки защиты курсовой работы	обучающийся, раскрывает актуальность и информационную емкость представляемой темы, дает аргументированные ответы на все вопросы, проявля творческие способности. Доклад и презентация соответствуют требованиям методических указаний.	обучающийся показывает знание вопросов темы, оперирует данными, содержащимися в курсовой работе, без особых затруднений отвечает на поставленные вопросы. Доклад и презентация в основном соответствуют требованиям методических указаний.	обучающийся проявляет неуверенность, показывает слабое знание вопросов темы, не всегда дает исчерпывающие аргументированные ответы на заданные вопросы. Доклад и презентация недостаточно соответствуют требованиям методических указаний.	обучающийся затрудняется отвечать на поставленные вопросы, не знает теоретического материала, при ответе допускает существенные ошибки. Доклад и презентация не соответствуют требованиям методических указаний.
-------------------------------	--	--	--	--

2. Примерные темы курсовых работ по ПМ.02 Организация деятельности коллектива исполнителей

№ п/п	Тема	Состав общих и профессиональных компетенций отражаемых в работе
1.	Организация оплаты труда и материального стимулирования работников авторемонтных предприятий	ОК.1-ОК.9 ПК 2.1,ПК 2.2
2.	Экономическая эффективность работы авторемонтных предприятий пути ее повышения.	ОК.1-ОК.9 ПК 2.1,ПК 2.2
3.	Кадровое обеспечение процесса разработки и реализации управленческих решений.	ОК.1-ОК.9 ПК 2.1,ПК 2.2
4.	Особенности нормирования труда на авторемонтном предприятии	ОК.1-ОК.9 ПК 2.1,ПК 2.2
5.	Эффективность использования оборотных средств предприятий автомобильного транспорта	ОК.1-ОК.9 ПК 2.1,ПК 2.2
6.	Себестоимость услуг на автотранспортном предприятии и пути ее снижения	ОК.1-ОК.9 ПК 2.1,ПК 2.2
7.	Финансовые результаты деятельности АТП	ОК.1-ОК.9 ПК 2.1,ПК 2.2
8.	Рентабельность – основной показатель работы АТП	ОК.1-ОК.9 ПК 2.1,ПК 2.2
9.	Проектирование организационной структуры управления автотранспортного предприятия	ОК.1-ОК.9 ПК 2.1,ПК 2.2
10.	Организация процесса разработки управленческих решений.	ОК.1-ОК.9 ПК 2.1,ПК 2.2
11.	Стратегии принятия управленческих решений.	ОК.1-ОК.9 ПК 2.1,ПК 2.2
12.	Принятие управленческих решений в условиях неопределенности и риска.	ОК.1-ОК.9 ПК 2.1,ПК 2.2
13.	Организация рационального использования материальных ресурсов в структурном подразделении.	ОК.1-ОК.9 ПК 2.1,ПК 2.2
14.	Факторы и пути повышения эффективности использования основных средств в структурном подразделении.	ОК.1-ОК.9 ПК 2.1,ПК 2.2
15.	Состояние и пути совершенствования управления качеством работ и продукции.	ОК.1-ОК.9 ПК 2.1,ПК 2.2
16.	Организация труда и техника личной работы руководителя структурного подразделения.	ОК.1-ОК.9 ПК 2.1,ПК 2.2
17.	Роль менеджера на предприятии и взаимоотношения руководителя с коллективом.	ОК.1-ОК.9 ПК 2.1,ПК 2.2
18.	Анализ и совершенствование структуры управления на предприятии.	ОК.1-ОК.9 ПК 2.1,ПК 2.2
19.	Системы и методы работы руководителя структурного подразделения.	ОК.1-ОК.9 ПК 2.1,ПК 2.2
20.	Оценка эффективности управления. Факторы, влияющие на эффективность.	ОК.1-ОК.9 ПК 2.2
21.	Конфликты и пути их разрешения.	ОК.1-ОК.9 ПК 2.1,ПК 2.2
22.	Организация экологической деятельности на предприятиях автомобильного транспорта	ОК.1-ОК.9 ПК 2.3
23.	Организация работы по охране труда на авторемонтном предприятии.	ОК.1-ОК.9 ПК 2.3

24.	Система менеджмента качества	ОК.1-ОК.9 ПК 2.2
25.	Организационная структура предприятия автомобильного транспорта	ОК.1-ОК.9 ПК 2.1

МИНИСТЕРСТВО СЕЛЬСКОГО ХОЗЯЙСТВА РОССИЙСКОЙ ФЕДЕРАЦИИ
Федеральное государственное бюджетное образовательное учреждение
высшего образования
«Саратовский государственный аграрный университет имени Н.И. Вавилова»
Финансово-технологический колледж

Работа допущена к защите
Директор Финансово-
технологического колледжа
ФГБОУ ВО Саратовский ГАУ
_____ Г.Н. Митрофанова

КУРСОВАЯ РАБОТА

Тема: _____

ПМ.02 Организация деятельности коллектива исполнителей

Специальность 23.02.03 Техническое обслуживание и ремонт автомобильного транспорта

Руководитель курсовой работы
Фамилия Имя Отчество
Студент Фамилия
Имя Отчество
Курс _____
Группа _____
Работа защищена
«_____» _____ 20__ г.
с оценкой _____

МИНИСТЕРСТВО СЕЛЬСКОГО ХОЗЯЙСТВА РОССИЙСКОЙ ФЕДЕРАЦИИ
Федеральное государственное бюджетное образовательное учреждение
высшего образования
«Саратовский государственный аграрный университет имени Н.И. Вавилова»
Финансово-технологический колледж

Задание на курсовую работу

по профессиональному модулю ПМ.02 Организация деятельности коллектива исполнителей специальности 23.02.03 Техническое обслуживание и ремонт автомобильного транспорта

Тема: Организация оплаты труда и материального стимулирования работников авторемонтных предприятий

Исходные данные к работе:

Перечень подлежащих к разработке вопросов:

- 1.
- 2.
- 3.
- 4.
- 5.

Перечень внетекстовых элементов (бланков):

Комплект первичной и сводной документации по рассматриваемой теме:

Дата выдачи задания «__» _____ 20__ г.

Руководитель _____ / Фамилия И.О./
(подпись)

Срок сдачи обучающимся законченной работы «__» ____ 20__ г.

Исполнитель
обучающийся группы _____ / Фамилия И.О./
(подпись)

Содержание

Введение.....	4
1. Теоретические основы труда и его оплаты.....	6
1.1 Формы и системы оплаты труда	6
1.2 Доплаты и надбавки	
1.3 Документальное оформление учета расчетов по оплате труда.....	
2. Оплате труда в ПАО «Заря».....	
2.1 Организационно-экономическая характеристика предприятия.....	
2.2 Учет рабочего времени и выработки на предприятии	
2.3 Материальное стимулирования работников ПАО «Заря».....	
Заключение.....	
Список используемых источников.....	
Приложение.....	

Список используемых источников информации

Нормативно-правовые акты:

1. Трудовой кодекс Российской Федерации: от 30.12.2001 N197-ФЗ (ред. от 05.02.2018)
2. Постановление Минтруда России, Минобразования России от 13.01.2003 № 1/29 "Об утверждении Порядка обучения по охране труда и проверки знаний требований охраны труда работников"
3. Приказ Минтруда России от 19.08.2016 N 438н "Об утверждении Типового положения о системе управления охраной труда"
4. Приказ Минздравсоцразвития России от 01.06.2009 № 290н "Об утверждении Межотраслевых правил обеспечения работников специальной одеждой, специальной обувью и другими средствами индивидуальной защиты"

Основная литература

5. **Фомина, Е. С.** Управление коллективом исполнителей на авторемонтном предприятии : учебник для студ. учреждений сред. проф. образования / Е.С.Фомина, А.А.Васин. — 4-е изд., стер. — М. : Издательский центр «Академия», 2019. — 224 с.
6. **Веревкин Н.И.** Производственно-техническая инфраструктура предприятий автосервиса [Текст] : учебник для студ. учреждений высш. образования / [Н.И. Веревкин, А.Н. Новиков, Н.А. Давыдов и др.]; под ред. Н.А. Давыдова. - М. : ИЦ Академия, 2015. - 400 с.
7. **Виноградов В.М.** Организация производства технического обслуживания и текущего ремонта автомобилей [Текст] : учеб. пособие для студ. учреждений сред. проф. образования / В.М. Виноградов, И.В. Бухтеева, В.Н. Редин. - 6-е изд., стер. - М. : ИЦ Академия, 2017. - 272 с.
8. Управление структурным подразделением организации + eПриложение: Тесты [Электронный ресурс]: учебник / В.Д. Грибов. — Москва : КноРус, 2018. — 280 с. — Для СПО. Режим доступа: <https://www.book.ru/book/927086>

Дополнительная литература

9. Техническое обслуживание и ремонт автомобильного транспорта. Введение в специальность : учеб. пособие / И.С. Туревский. — Москва : ИД «ФОРУМ» : ИНФРА-М, 2019. — 192 с. — (СПО).
10. **Веревкин Н.И.** Производственно-техническая инфраструктура предприятий автосервиса [Текст] : учебник для студ. учреждений высш. образования / [Н.И. Веревкин, А.Н. Новиков, Н.А. Давыдов и др.]; под ред. Н.А. Давыдова. - М. : ИЦ Академия, 2015. - 400 с.

Интернет-ресурсы

11. Интернет-библиотека научных и учебных изданий - <http://www.scilib.com/> ;
12. Издательство «Лань» Электронно-библиотечная система <http://e.lanbook.com/> (доступ с компьютеров ФТК);
13. Электронно-библиотечная система IPRbooks <http://www.iprbookshop.ru/>
14. Электронно-библиотечная система Znanium <http://znanium.com> (доступ с компьютеров ФТК);
- Федеральный портал «Российское образование» - <http://www.edu.ru> ;
- Федеральный фонд учебных курсов - <http://www.ido.edu.ru/ffec/econ-index.html> ;
17. Электронная библиотека СГАУ- <http://library.sgau.ru>.

Министерство сельского хозяйства Российской Федерации
Федеральное государственное бюджетное образовательное учреждение
высшего образования
Саратовский государственный аграрный университет
имени Н.И. Вавилова
Финансово-технологический колледж

РЕЦЕНЗИЯ НА КУРСОВУЮ РАБОТУ

Обучающегося _____

ФИО _____

группы _____, специальности 23.02.03 Техническое обслуживание и ремонт
автомобильного транспорта
по профессиональному модулю ПМ. 02 Организация деятельности коллектива
исполнителей

Тема курсовой работы: _____

Руководитель _____

1. Оценка актуальности, значимости темы, рациональности структуры работы и ее соответствия теме: обучающийся приводит аргументы в защиту проблематики выбранной темы исследования.

Работа выполнена на актуальную тему. *(каждый руководитель описывает актуальность, применительно к теме курсовой работы)*

2. Оценка степени раскрытия темы, выполнения цели, задания, отношение обучающегося к сбору материала и подготовке работы, уровня освоения общих компетенций обучающегося: работа носит прикладной характер, тема раскрыта полностью, цель и задачи достигнуты.

В ходе написания курсовой работы обучающийся освоил общие компетенции:

ОК 1. Понимать сущность и социальную значимость своей будущей профессии, проявлять к ней устойчивый интерес качество с _____ уровнем освоения;

ОК 2. Организовывать собственную деятельность, выбирать типовые методы и способы выполнения профессиональных задач, оценивать их эффективность и качество качество с _____ уровнем освоения;

ОК 3. Принимать решения в стандартных и нестандартных ситуациях и нести за них ответственность качество с _____ уровнем освоения;

ОК 4. Осуществлять поиск и использование информации, необходимой для эффективного выполнения профессиональных задач, профессионального и личностного развития качество с _____ уровнем освоения;

ОК 5. Использовать информационно-коммуникационные технологии в профессиональной деятельности качество с _____ уровнем освоения;

ОК 6. Работать в коллективе и команде, эффективно общаться с коллегами, руководством, потребителями качество с _____ уровнем освоения;

ОК 7. Брать на себя ответственность за работу членов команды (подчиненных), результат выполнения заданий качество с _____ уровнем освоения;

ОК 8. Самостоятельно определять задачи профессионального и личностного развития, заниматься самообразованием, осознанно планировать повышение квалификации качество с _____ уровнем освоения;

ОК 9. Ориентироваться в условиях частой смены технологий в профессиональной деятельности качество с _____ уровнем освоения.

3. Характеристика работы по всем разделам, оценка аналитических способностей обучающегося: работа имеет грамотно изложенную первую теоретическую главу, основанную на анализе информационных источников по заданной теме.

Во второй главе представлена аналитическая работа по заданной теме. *(у каждого свое)*

Работа написана грамотным литературным языком, оформление полностью соответствует действующим государственным стандартам и методическим указаниям.

В ходе написания курсовой работы обучающимся освоены профессиональные компетенции:

ПК 2.1. Планировать и организовывать работы по техническому обслуживанию и ремонту автотранспорта с _____ уровнем освоения;

ПК 2.2. Контролировать и оценивать качество работы исполнителей работ с _____ уровнем освоения;

ПК 2.3. Организовывать безопасное ведение работ при техническом обслуживании и ремонте автотранспорта с _____ уровнем освоения;

Уровень 1 соответствует оценке «неудовлетворительно»

Уровень 2 соответствует оценке «удовлетворительно»

Уровень 3 соответствует оценке «хорошо»

Уровень 4 соответствует оценке «отлично»

4. Рекомендация руководителя о допуске работы к защите: Качество выполненной курсовой работы соответствует _____ уровню освоения профессиональных компетенций и заслуживает оценки _____.